

Le chic au naturel

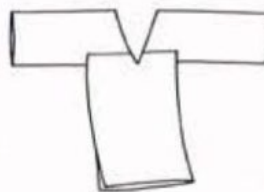
La véritable élégance: Confort et simplicité pour cet ensemble original.



1. La robe

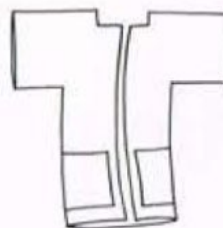
La robe raglan a une taille et des poignets blousants et un large col qui se transforme, d'un geste, en capuche. Fluide de la tête aux mollets. Et une bonne longueur à remarquer.

2. Le pull



A porter sur la robe, d'une façon très moderne, un pull-tube qui s'offre la fantaisie géométrique d'une manche "marteau" emboîtant et l'harmonie douce de deux fils de tons proches tricotés ensemble.

3. Le cardigan



Peut-être préférez vous le long cardigan, tube également, à manches courtes et encolure carrée. tricoté très vite comme le pull, dans les mêmes fils et le même point facile.

22 - ACACIA Tailles 36 N à 42 N 



23 - STATICE Tailles 36 N à 42 N 





21

ARUM

N° 49/T6/201
QUALITÉ HACIENDA
ou RAFALES



ROBE

TAILLES : 36N et, entre parenthèses, 38N, 42N et 46N.
Tours de poitrine : 84, 87, 93, 99 cm.
Tours de hanches : 92, 95, 101, 107 cm.

FOURNITURES :
16 pel. (17-18-19), col. MOUETTE.
2 aig. n° 3 - 2 aig. n° 3 1/2 - de l'élastique.

POINTS EMPLOYÉS :

Jersey env. - Côtes 2/2.

ÉCHANTILLON :

Tric. un échantillon et vérifier ses mesures.
Un carré de 10 cm de côté en jersey, aig. n° 3 1/2 ou R. n° 10, écartement des fontures n° 4 = 23 m. et 30 rgs.
Pour ce modèle réalisable à la machine, les tricoteuses trouveront, en fin d'explication, les principales mesures de hauteur converties en rangs.

Noter cependant que le tableau qui se trouve dans la notice PHILDAR-MAILLES est très utile pour toute tricoteuse obligée de changer les nombres des mailles ou les nombres des rangs lorsque, pour une raison ou une autre elle obtient plus ou moins de mailles ou de rangs pour 10 cm que dans notre explication.
Repasser sur l'env. du trav., fer très doux, pattemouille légèrement humide.

IMPORTANT : Si l'échantillon n'est pas conforme, utiliser un n° d'aig. ou de réglage supérieur ou inférieur suivant le cas.

EXÉCUTION :

MANCHES : Monter 78 m. (82-88-92) aig. n° 3 ou R. n° 9 1/2, tric. en jersey env., pendant 3 cm, puis cont. aig. n° 3 1/2 ou R. n° 10.
A 41 cm (43-43-43) de haut. tot., former le raglan en rab. :

à droite : ts les 4 rgs : 1 fs 3 m., 4 fs 1 m., ts les 3 rgs : 16 fs 1 m. (ts les 3 rgs : 1 fs 3 m. et 22 fs 1 m. - ts les 3 rgs : 1 fs 3 m., 20 fs 1 m., ts les 2 rgs : 5 fs 1 m. - ts les 3 rgs : 1 fs 3 m., 18 fs 1 m., ts les 2 rgs : 9 fs 1 m.) puis ts les 2 rgs : 4 fs 3 m. et 5 fs 2 m.

à gauche : ts les 5 rgs : 1 fs 3 m., 2 fs 1 m., ts les 4 rgs : 18 fs 1 m. (ts les 4 rgs : 1 fs 3 m., 17

fs 1 m., ts les 3 rgs : 5 fs 1 m. - ts les 4 rgs : 1 fs 3 m., 11 fs 1 m., ts les 3 rgs : 14 fs 1 m. - ts les 4 rgs : 1 fs 3 m., 8 fs 1 m., ts les 3 rgs : 19 fs 1 m.).

Entre-temps : A 51 cm (53-54-55) de haut. tot., marquer les 2 m. centr. de la manche et dim. de ch. côté de ces m. marquées 1 m. puis ts les 10 rgs 3 fs 1 dim. et 9 rgs plus haut : 1 fs 1 dim.

Tric. la seconde manche en sens inverse, le côté le plus court du raglan correspond au devant.

DOS : Monter 136 m. (140-148-154) aig. n° 3 ou R. n° 9 1/2, tric. en jersey env., pendant 3 cm, puis cont. aig. n° 3 1/2 ou R. n° 10, en faisant de ch. côté, ts les 13 rgs : 12 fs 1 dim. et ts les 12 rgs : 3 fs 1 dim. Il reste 106 m. (110-118-124).

A 71 cm de haut. tot., former l'arrondi en laissant en attente de ch. côté, ts les 2 rgs : 1 fs 11 m. et 2 fs 12 m. (2 fs 12 m. et 1 fs 13 m. - 3 fs 13 m. - 1 fs 13 m. et 2 fs 14 m.), puis cont. sur ttes les m.

A 100 cm de haut. tot., former le raglan en rab. de ch. côté, ts les 2 rgs : 1 fs 3 m., 8 fs 2 m. et 27 fs 1 m. (1 fs 3 m., 10 fs 2 m. et 25 fs 1 m. - 1 fs 3 m., 12 fs 2 m. et 25 fs 1 m. - 1 fs 3 m., 14 fs 2 m. et 24 fs 1 m.).

A 124 cm (124-125-126) de haut. tot., il reste 14 m. à rab.

DEVANT : Monter le même nombre de m. et faire le même trav. que pour le dos.

A 76 cm de haut. tot., former la poche, cont. sur les 46 m. centr. pendant 16 cm, puis laisser en attente en passant un fil dans les m. Reprendre les m. des côtés, augm. de 46 m. pour le fond de poche et tric. pendant 16 cm, puis placer les 46 m. de la poche sur l'endr. du trav. et tric. ens. les m. de poche et de fond de poche.

A 100 cm de haut. tot., former le raglan en rab. de ch. côté, ts les 2 rgs : 1 fs 3 m., 3 fs 2 m. et

28 fs 1 m. (1 fs 3 m., 5 fs 2 m. et 26 fs 1 m. - 1 fs 3 m., 8 fs 2 m. et 24 fs 1 m. - 1 fs 3 m., 9 fs 2 m. et 25 fs 1 m.).

Entre-temps : A 116 cm (116-117-118) de haut. tot., former l'encol. en rab. les 10 m. centr., puis cont. sur 1 côté à la fs en rab. côté encolure, ts les 2 rgs : 1 fs 3 m., 2 fs 2 m. et 4 fs 1 m.

BANDES DE COTES POUR LES POCHE : Monter 38 m., aig. n° 3 ou R. n° 8 1/2, tric. en côtes 2/2 pendant 2 cm, puis tric. 1 rg endr. sur l'endr. du trav. et laisser en attente, en passant un fil dans les m.
Tric. une seconde bande semblable.

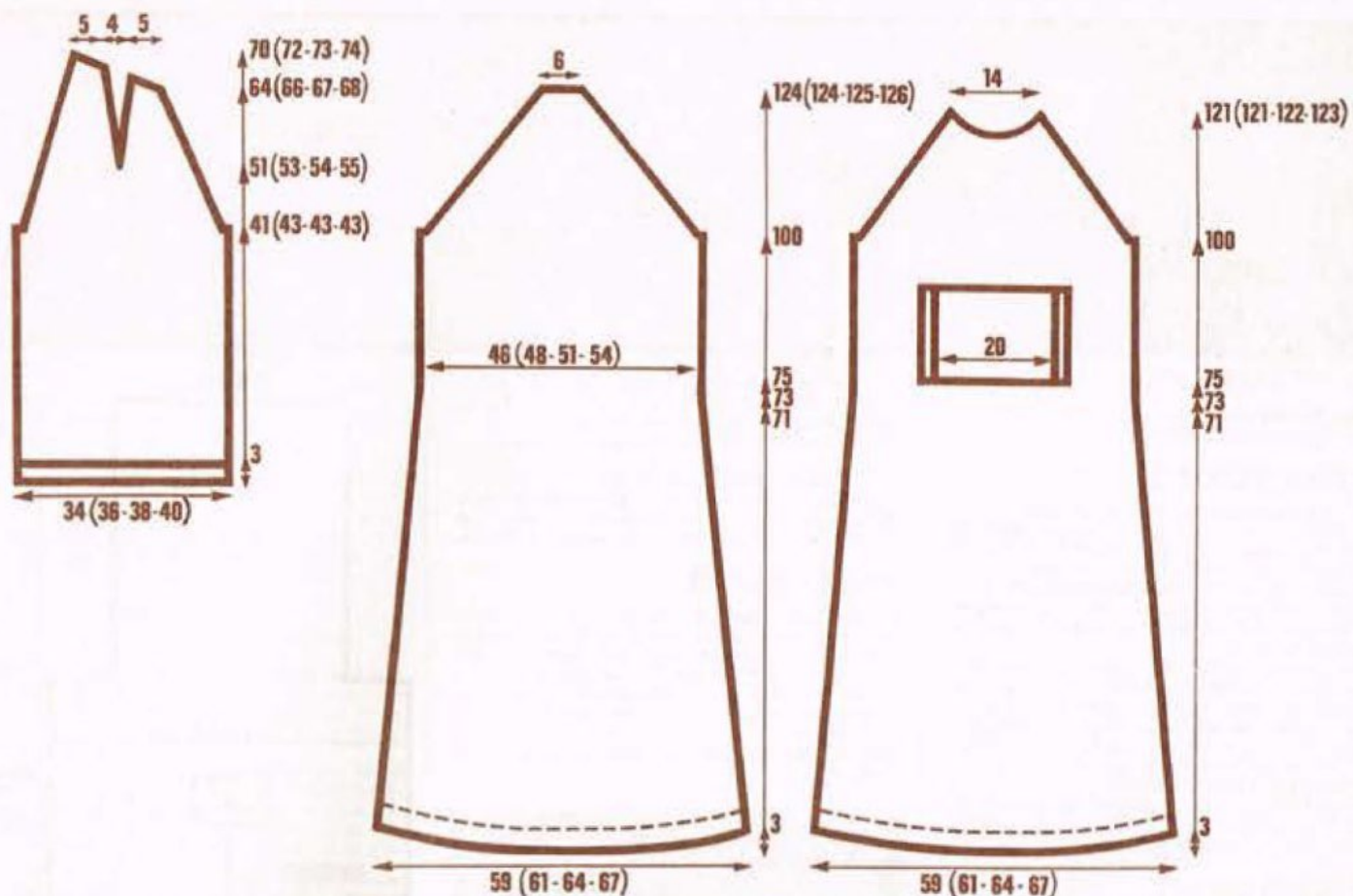
COL : Monter 180 m. aig. n° 3 ou R. n° 8 1/2, tric. en côtes 2/2 pendant 46 cm puis tric. 1 rg endr. sur l'endr. du trav. et laisser en attente en passant un fil dans les m.

ASSEMBLAGE :

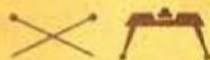
Faire les coutures des côtés et des manches. Monter celles-ci au raglan. Coudre les bandes de côtes à la poche et le col autour de l'encol. m. par m. à pts arrière sur l'endr. du trav. Faire les ourlets au bas de la robe et aux bas des manches, passer un élastique dans l'ourlet de celles-ci et en fixer un à la taille.
Terminer par un léger coup de fer aux coutures.

TABLEAU DES RANGS :

2 cm = 7 rgs	
3 cm = 9 rgs	
16 cm = 48 rgs	76 cm = 228 rgs
41 cm = 123 rgs	100 cm = 300 rgs
43 cm = 129 rgs	116 cm = 348 rgs
51 cm = 153 rgs	117 cm = 351 rgs
53 cm = 159 rgs	118 cm = 354 rgs
54 cm = 162 rgs	124 cm = 372 rgs
55 cm = 165 rgs	125 cm = 375 rgs
71 cm = 213 rgs	126 cm = 378 rgs



22
ACACIA ★
 N° 49/T6/203
QUALITÉ HACIENDA
 ou **RAFALES**



PULL TUNIQUE TUBE

TAILLES : 36N et, entre parenthèses, 38N et 42N.
 Tours de poitrine : 84, 87 et 93 cm.

FOURNITURES :
 7 pel. (8-9), col. MÉHARI.
 7 pel. (8-9), col. MOUETTE.
 2 aig. n° 5.

POINT EMPLOYÉ :

Côtes fantaisies : 1^{er} rg : 1 m. endr., 1 m. env.
 2^e rg : tout à l'env.

ÉCHANTILLON :

Tric. un échantillon et vérifier ses mesures.
 Un carré de 10 cm, aig. n° 5, 2 fils tric. ens. :
 1 col. MEHARI, 1 col. MOUETTE, en côtes fantaisies = 14 m. et 21 rgs.
 Consulter la notice PHILDAR-MAILLES pour trouver facilement et rapidement les nombres des rangs correspondant aux mesures données en cm dans l'explication.

Noter que ce tableau est également très utile pour toute tricoteuse obligée de changer les nombres des mailles ou les nombres des rangs lorsque, pour une raison ou pour une autre, elle obtient plus ou moins de mailles ou de rangs pour 10 cm que dans notre explication.

ATTENTION : Ne pas repasser.
IMPORTANT : Si l'échantillon n'est pas conforme, utiliser un n° d'aig. supérieur ou inférieur suivant le cas.

EXÉCUTION :

MANCHES : Monter 60 m. (62-64) aig. n° 5, 2 fils tric. ens. en côtes fantaisies en plaçant 1 côte endr. à droite.
 A 44 cm de haut. tot., rab. à droite : 19 m. (21-21) et à gauche : 20 m. (20-22). Il reste 21 m.
 On a 1 côte env. de ch. côté.
 A 67 cm (68-69,5) de haut. tot., rab. les m.
 Tric. la seconde manche en sens inverse.

DEVANT : Monter 67 m. (71-75) aig. n° 5, 2 fils tric. ens. en côtes fantaisies en plaçant 1 côte endr. au milieu du trav.
 A 18 cm de haut. tot., rab. 1 m. de ch. côté. On

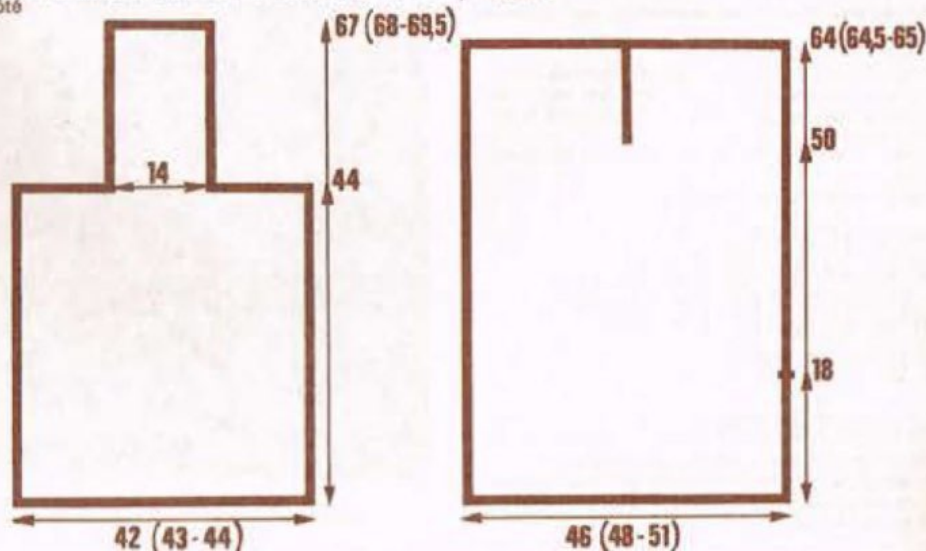
a 1 côte endr. de ch. côté.
 A 50 cm de haut. tot., rab. 1 m. de ch. côté. On a 1 côte env. de ch. côté, partager le trav. en deux et cont. sur les 32 m. (34-36) de droite en augm. de 1 m. côté séparation, tric. cette m. en côte endr.
 A 64 cm (64,5-65) de haut. tot., rab. les m.
 Reprendre les 31 m. (33-35) laissées en attente, augm. de 2 m., côté séparation et tric. ces 2 m. en côtes endr.
 A 64 cm (64,5-65) de haut. tot., rab. les m.

DOS : Monter 65 m. (69-73) aig. n° 5, 2 fils tric. ens. en côtes fantaisies, en plaçant 1 côte endr. au milieu du trav. On a 1 côte endr. de ch. côté

A 18 cm de haut. tot., rab. 1 m. de ch. côté pour les fentes. On a 1 côte env. de ch. côté.
 A 50 cm de haut. tot., marquer les m. lis. de ch. côté, pour les emman.
 A 64 cm (64,5-65) de haut. tot., rab. les m.

ASSEMBLAGE :

Monter les manches au dos et au devant par les pattes d'épaules des manches, puis faire les coutures des manches et des côtés au corps en laissant une ouverture de 18 cm au bas pour les fentes. Faire un ourlet de 1 m. à ces fentes.
 Terminer par un très léger coup de fer aux coutures.





23

STATICE★

N° 49/T6/202

**QUALITÉ HACIENDA ou
PURE LAINE RUSTIQUE
NATURELLE 3 fils 320**



CARDIGAN TUBE

TAILLES : 36N et, entre parenthèses, 38N et 42N.
Tours de poitrine : 84, 87 et 93 cm.
Tours de hanches : 92, 95 et 101 cm.

FOURNITURES :

6 pel. (7-8) col. MÉHARI.
6 pel. (7-8) col. MOUETTE.
2 aig. n° 5 - 1 crochet n° 3 1/2.

POINT EMPLOYÉ :

Côtes fantaisies : 1^{er} rg : 1 m. endr., 1 m. env.
2^e rg : tout à l'env. - M. serrées.

ÉCHANTILLON :

Tric. un échantillon et vérifier ses mesures.
Un carré de 10 cm de côté en côtes fantaisies,
2 fils tric. ens., 1 fil col. MÉHARI, 1 fil col.
MOUETTE, aig. n° 5 = 14 m. et 21 rgs.
Consulter la notice PHILDAR-MAILLES pour
trouver facilement et rapidement les nombres
des rangs correspondant aux mesures données
en cm dans l'explication.

Noter que ce tableau est également très utile
pour toute tricoteuse obligée de changer les
nombres des mailles ou les nombres des rangs
lorsque, pour une raison ou pour une autre, elle
obtient plus ou moins de mailles ou de rangs
pour 10 cm que dans notre explication.

ATTENTION : Ne pas repasser.

IMPORTANT : Si l'échantillon n'est pas
conforme, utiliser un n° d'aig. ou de réglage
supérieur ou inférieur suivant le cas.

EXÉCUTION :

CORPS : Se tric. en une seule pièce et se
commence par 1 devant.

Monter 34 m. (36-38) aig. n° 5, 2 fils tric. ens.,
tric. en côtes fantaisies en plaçant 1 côte env. à
droite, on a 1 côte endr. à gauche.

A 61 cm de haut. tot., augm. à gauche 19 m.
pour la manche. On a 53 m. (55-57).

A 77 cm (78-79) de haut. tot., former l'encol.
en rab. à droite 12 m. Il reste 41 m. (43-45).

A 88 cm (89-90) de haut. tot., laisser en
attente, en passant un fil dans les m.

Tric. le second côté en sens inverse. Puis cont.
sur les 2 côtés en augm., au milieu du trav.,
23 m. pour l'encol. On a 105 m. (109-113).
Cont. droit.

A 109 cm (111-113) de haut. tot., rab. de ch.
côté, pour les manches, 20 m. Il reste 65 m.
(69-73). On a 1 côte env. de ch. côté.
A 170 cm (172-174) de haut. tot., rab. les m.

POCHES : Monter 28 m. aig. n° 5, faire un
montage simple, tric. en côtes fantaisies pen-
dant 20 cm puis laisser en attente en passant un
fil dans les m. Tric. la seconde poche semblable.

ASSEMBLAGE :

Coudre les poches aux devants en fines coutures
sur les côtés et m. par m. à pts arrière à leurs
bases. Faire les coutures des côtés et des
manches. Faire 1 rg de m. serrées, avec 2 fils
(1 col. MEHARI, 1 col. MOUETTE), le long des
devants, en piquant le crochet ts les 2 rgs dans
la 1^{re} 1/2 m.

Terminer par un très léger coup de fer aux cou-
tures.

